



РЕконценция
новация
девелопмент

Национальное агентство по
архитектуре и градостроительству



Наша география



Москва Ростов-на-Дону Белгород Новосибирск
Владимир Санкт-Петербург Калуга Нижний Новгород
Краснодар Псков Сочи Казань Екатеринбург Тамбов
Ульяновск Волгоград Ессентуки Анапа Челябинск
Ярославль Пермь Самара Ставрополь Иркутск

Наши спикеры



Борис Левянт



Даниил Лоренц



Феликс Буянов



Тони Фреттон



Сергей Орешкин



Виктория Семёнова



Юлий Борисов



Вера Бутко



Антон Надточий



Алексей Куковьякин



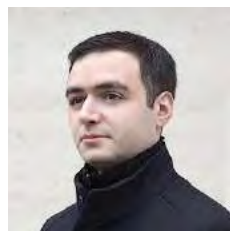
Павел Андреев



Никита Явейн



Юрий Виссарионов



Рубен Аракелян



Алексей Гинзбург



Ирина Ирбитская



Алексей Воронцов



Илья Заливухин

За четырнадцать лет проведено более 180 архитектурно-градостроительных конференций, в которых приняло участие на безвозмездной основе свыше 12000 архитекторов и градостроителей



Сформировавшиеся в последнее время городские территориальные сообщества запустили процессы переосмысления образа жизни в городе



В результате повысились требования людей к качеству городской среды. Люди стали отстаивать свое право на хорошие парки и скверы, удобные улицы и дворы, качественное и доступное жилье



Понятия "комфортный город", "город для людей" стали трендами в разных регионах. Проектные бюро нового типа работают над проектами комфортного устойчивого развития городов и улучшением качества городской среды. Власти также отреагировали на изменения - проводится большое количество урбанистических форумов, реализуются архитектурные проекты с новыми подходами, открываются институты урбанистики



На фоне всех этих событий методика проектирования городских территорий, которая не учитывает мнение конечного пользователя, его истинные проблемы и потребности, является нежизнеспособной. Она приводит к неэффективному использованию территорий и ресурсов, отсутствию спроса и пустующей недвижимости, росту негативных настроений населения



Практика проектирования территориальных сообществ основана на положении, что среда работает лучше, если люди, зависящие от её изменений, деятельно вовлечены в её создание и управление ею, а не воспринимаются как пассивные потребители

Не вовлечение жителей приводит вот к таким результатам



Работа профессионала заключается теперь не в том, чтобы производить на свет окончательные и бесповоротные решения, но в том, чтобы извлекать решения из непрерывного диалога с теми, кто станет пользователями. Энергия и воображения профессионала направлены здесь на повышение уровня информированности граждан в ходе дискуссии



Школы Архитектуры и градостроительства должны:

- пересмотреть границы социальной ответственности, признав первостепенной целью создание новых пользователей и наделение их новыми возможностями;
- ориентировать профессию, местное сообщество, клиентов и пользователей строительства на экологически полноценные и социально справедливые, демократические процессы и решения;
- поощрять междисциплинарные и основанные на сотрудничестве образование и исследования, нацеленные на архитектуру ответственности;
- поощрять студентов к обретению глобального видения всех проблем, влияющих на проектную деятельность, в том числе, - проблем низкого уровня доходов, пола и национальности;
- предлагать учебные программы по «ответственной архитектуре» архитекторам-практикам.
- В итоге, эта новая Школа Архитектуры и градостроительства нацеливается на формирование критического сознания граждан, развивает новые процессы в создании среды с привлечением профессионалов, семей, групп местного населения, правительственных чиновников

Схема процесса соучаствующего проектирования состоит из четырёх основных этапов

Этап 1 – подготовительный.

Цель – собрать группу не менее 30 человек для проведения соучаствующего проектирования. Желательное количество 60-80 участников.

1. Для выявления проблем жителей на реконструируемой территории и тех, чьи интересы затрагивает планируемое проектное решение, проводится опрос. Круг и количество опрашиваемых определяется в зависимости от территориального расположения объекта и его основного назначения. Опрос проводится в форме интервьюирования, анкетирования, как непосредственно, так и дистанционно, с помощью Интернет-ресурсов. Результаты опроса анализируются и систематизируются.
2. На базе этих исследований архитектор формирует шаблоны для проектирования, которые впоследствии будет использовать в процессе проектного соучастия.
3. Проводится рассылка приглашений к соучаствующему проектированию всем предполагаемым заинтересованным лицам.

Этап 2 – первый семинар.

Цель семинара – собрать людей вместе, познакомить их с ходом и методами работы, с целями совместной работы, с используемой терминологией. Пользователи должны выбрать из предложенных архитектором шаблонов те, которые станут основой формирования будущего объекта. Семинар включает следующие этапы:

1. Обсуждение проблем и потребностей, формирование основных целей объекта с применением метода мозгового штурма. Группа не разбита на команды. Работа происходит совместно.
2. Архитектор предлагает участникам на рассмотрение шаблоны, из которых Группа выбирает наиболее удачные.
3. Группа анализирует выбранные шаблоны, обсуждает цели, уточняет терминологию.
4. Участники разбиваются на команды от 5 человек. В каждой группе должны быть представители разных домохозяйств. Группа получает задание сформировать из предложенных шаблонов свою схему проектного решения.
5. Архитектор систематизирует полученные результаты и все выбранные шаблоны, обсуждает их с участниками семинара. Архитектор вместе с группой формирует общую схему проектного решения и определяет шаблоны, которые будут использоваться.
6. По итогам первого семинара архитектор составляет проектную программу, экономическую и социальную эффективность которой анализируют девелопер, инвестор, городская администрация.

Этап 3 – второй семинар.

Цель – разработка предварительного проектного решения.

1. Архитектор обсуждает с группой проектную программу, фиксирует комментарии, замечания, дополнения.
2. Архитектор показывает участникам фотографии места, план территории. Группа обсуждает проблемы и особенности территории. Результаты фиксируются.
3. Участники разбиваются на команды по 5 человек. В каждой группе должны быть представители разных домохозяйств. Им выдаются карточки с изображениями выбранных шаблонов. Задача жителей в том, чтобы расположить на сетке плана шаблоны так, как они хотели бы организовать среду. Далее каждая группа объясняет своё решение остальным участникам.
4. Участникам выдаются характерные фотографии с изображением выбранных ими шаблонов, и они располагают фотографии на сетке плана, объясняя свой выбор.
5. По итогам обсуждения выбирается и разрабатывается оптимальное решение. На этом семинаре могут присутствовать представители заказчика, администрации и вносить свои предложения.

Этап 4 – анализ и проектирование

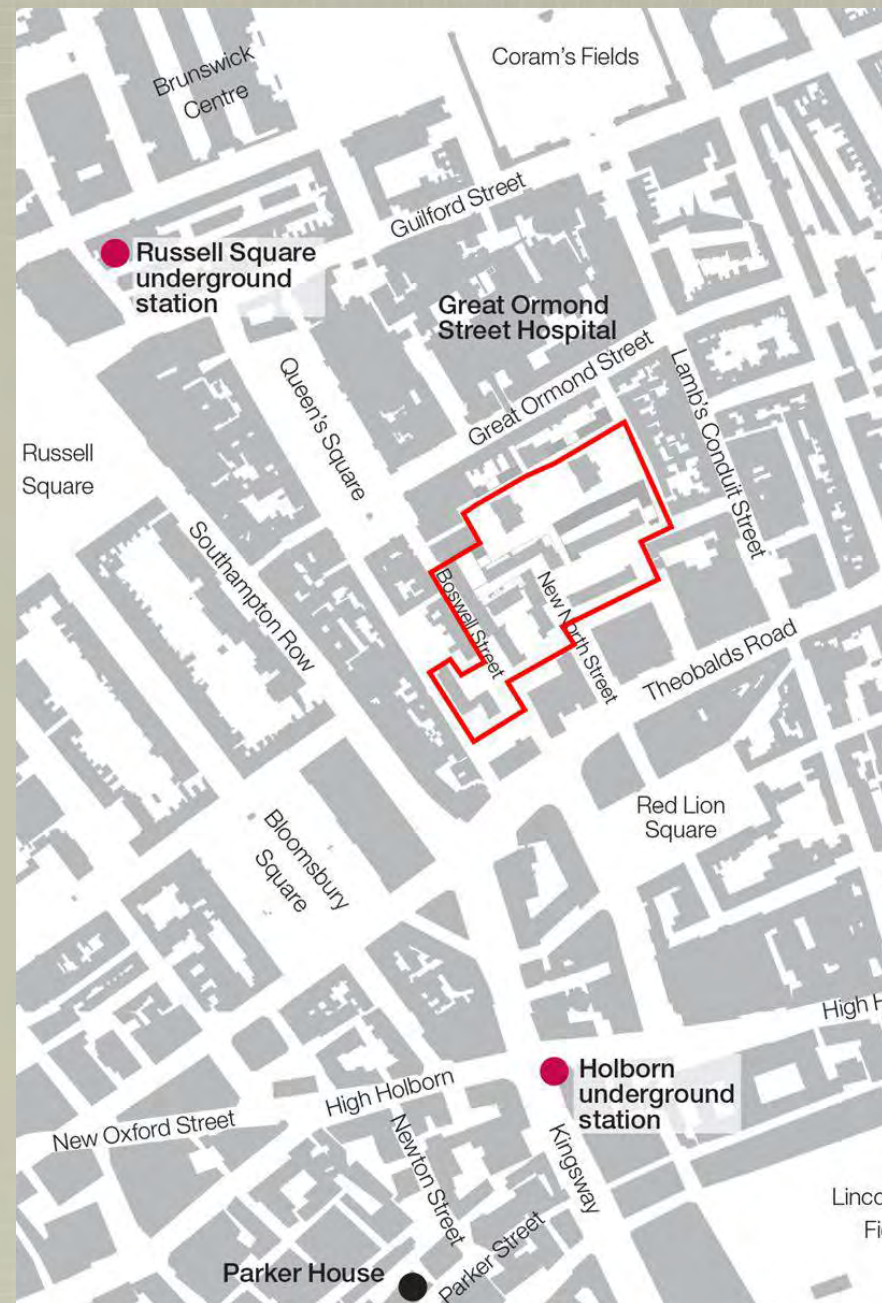
Архитектор анализирует результаты и выполняет эскизный проект, который обсуждается проектной командой: заказчиком, инвестором, девелопером, администрацией. Также на этом этапе подключаются смежные специалисты: инженеры, конструкторы, экономисты, которые оценивают осуществимость и эффективность проектного решения. Затем проводится третий семинар в режиме общественного слушания, на котором присутствуют жители города, проектная команда, представители администрации. Архитектор представляет жителям эскиз и обсуждает его. Цель семинара – выяснить: оправдывает ли проект ожидания людей, есть ли в программе то, что они хотели бы изменить, хотели бы жители видеть это построенным? Аналогичный процесс соучастия может быть запущен в Интернете, где особенно важно использовать яркие визуальные образы, понятные людям. Будущие жители могут принимать участие в строительстве, что позволит уменьшить стоимость объекта, конечные пользователи могут вносить изменения

Реконструкция по-английски Alex Ely, Partner

mæ



Тыбалдс – типичный
послевоенный район
с блочными
постройками от 5 до
14 этажей. Находится
в Holborn



Цели проекта:

- Благоустройство прилегающей территории, регенерация общественного пространства низкого качества
- Повышение уровня социального жилья
- Разные типы жилья для удовлетворения нужд местных жителей
- Стимулирование участия жителей в процессе принятия решений



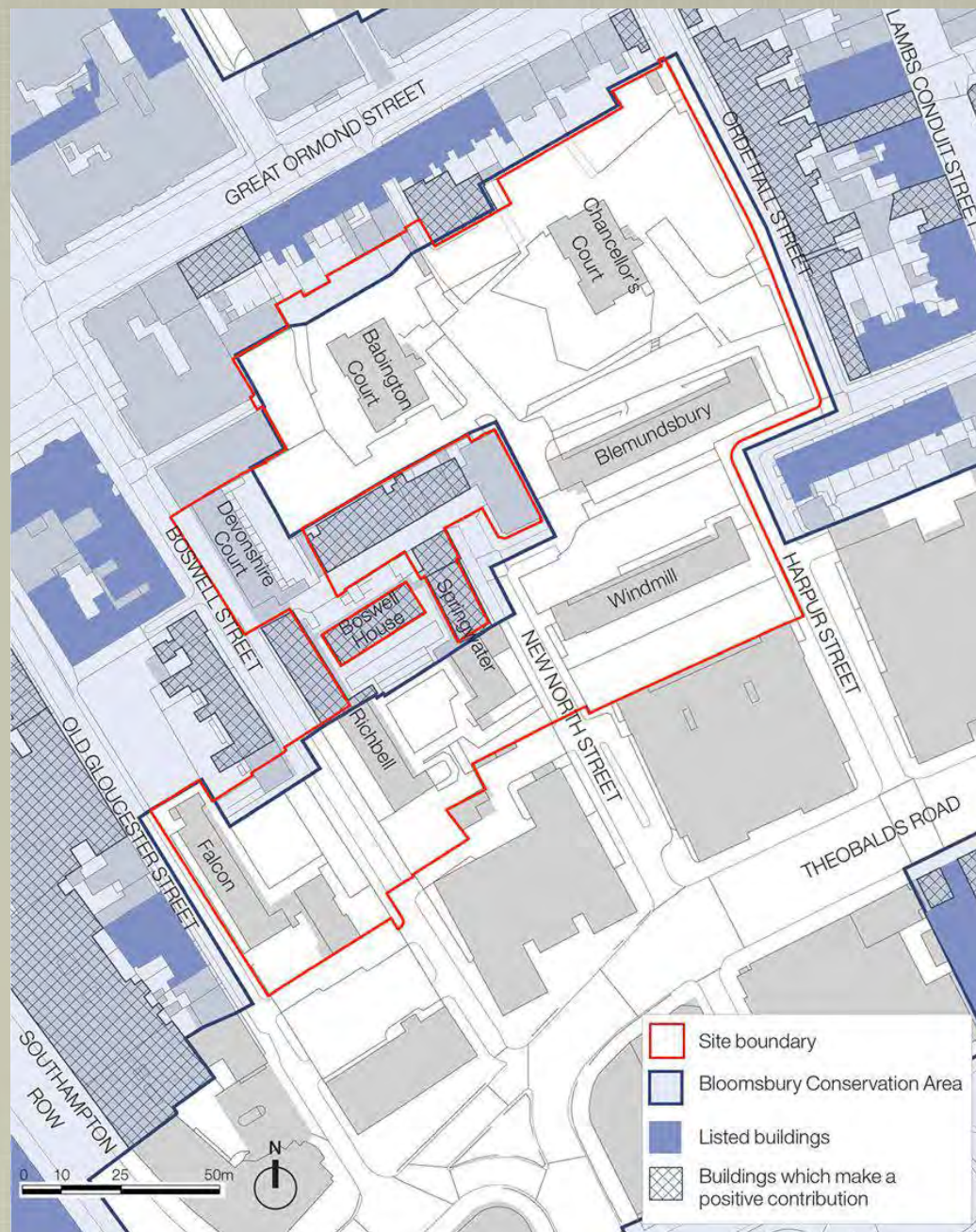








Ту bald включает в себя 390 домов с в 9 кварталах

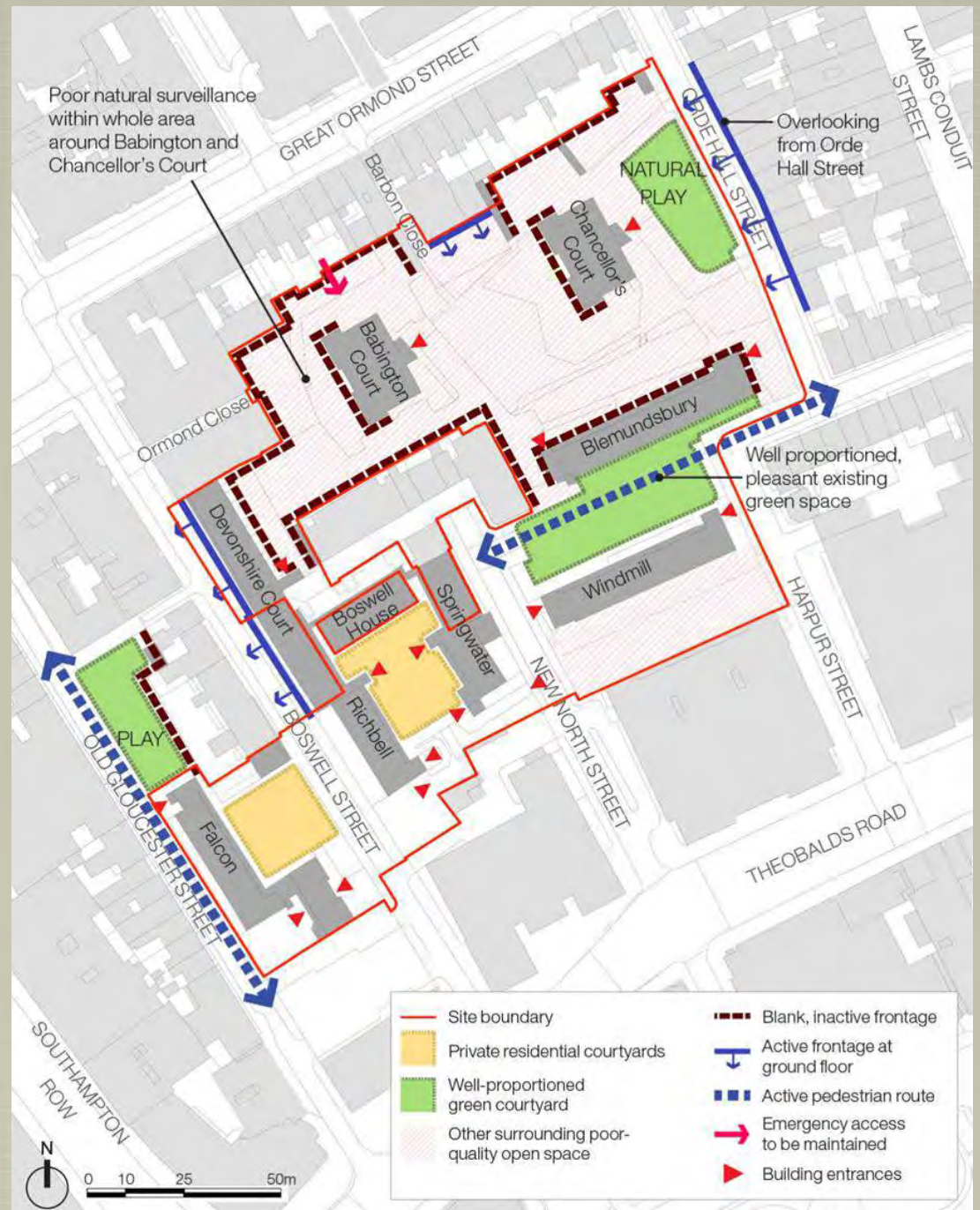


Вплоть до 1955
года территории
была плотно
застроена
складскими
помещениями,
малоэтажными
домами (легкие
постройки),
дворами



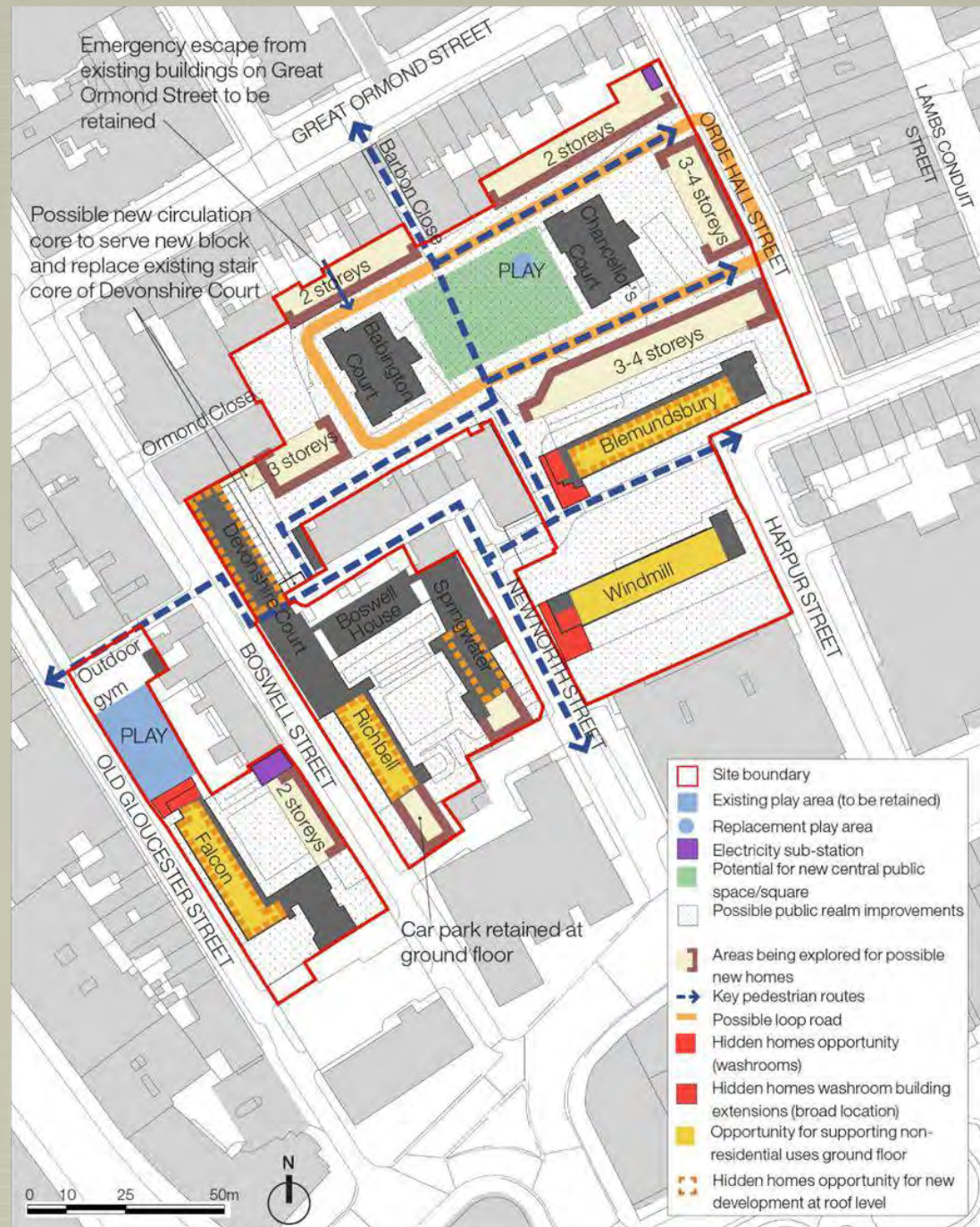
Сегодня территория используется не полностью, находится на плохом уровне поддержания

Задача – привести в порядок территорию, увеличить количество жилья



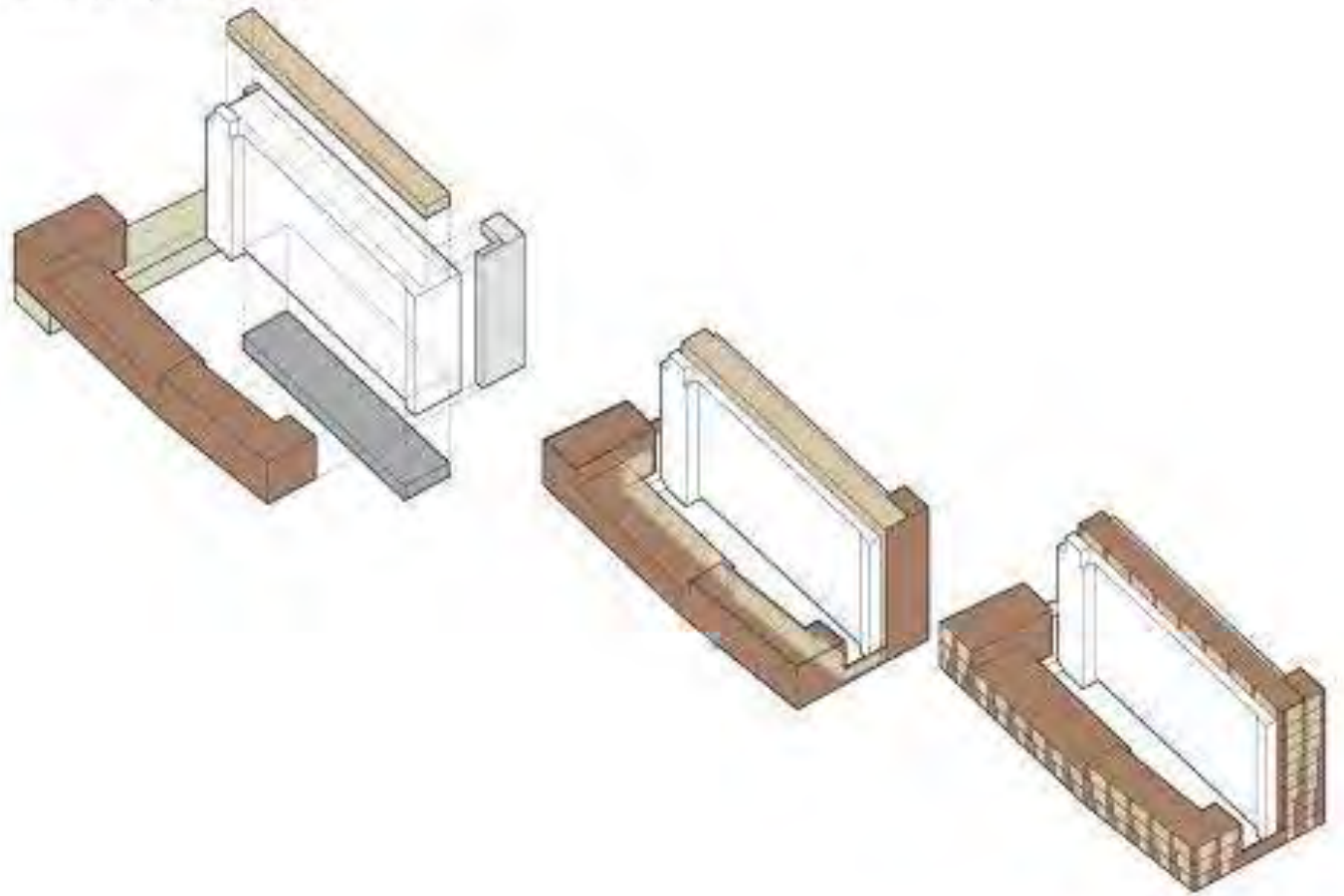
Мастерплан – это своего рода «мост» между послевоенными постройками и историческим контекстом улиц.

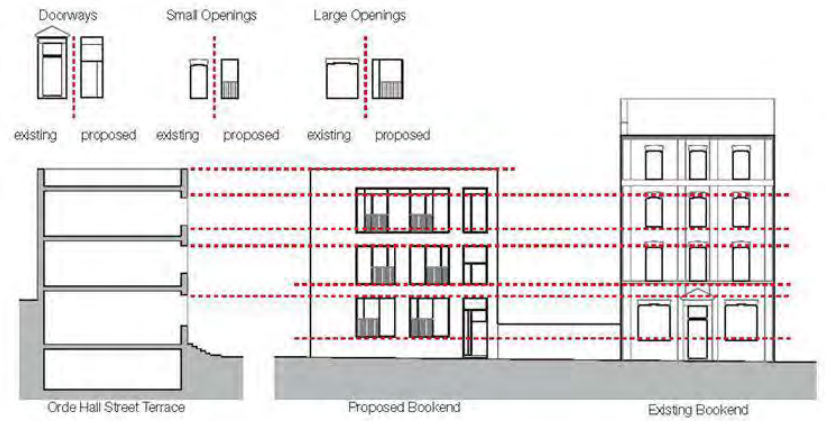
Мастерплан предлагает ряд возможностей для улучшения и благоустройства территории неудовлетворительного использования





Unifying the parts

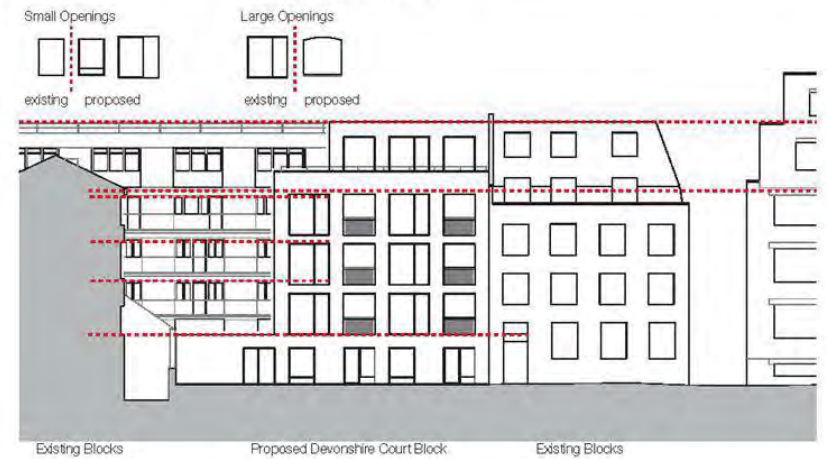




Orde Hall Street



Mews Houses



New Devonshire Court

Сохранение исторической облицовки





Пространства, работающие на жителей



Результат

















**Ваш выбор:
жить так и ни во что не вмешиваться**





Жить активно, уважать себя и быть счастливым в своем городе







**Москва, Большой Патриарший пер., д. 12. стр. 2
(495) 650 6376
www.archigra.ru**